

**Servicios:**

El Ayuntamiento recibe una subvención de 240.000 euros para la construcción de un centro cívico.

Pág. 4

**Elecciones:**

Balance de los comicios municipales desde 1979 y nuevo organigrama del Consistorio.

Pág. 5

**Telecomunicaciones:**

Retena dotará a Valtierra de servicios avanzados de televisión, telefonía e Internet.

Pág. 6

**Turismo:**

La culminación del proyecto "Cuevas de Valtierra", principal objetivo turístico del Consistorio.

Pág. 8



Boletín · Información · Municipal

# VALTIERRA

Número 3 · Julio 2003

## Se amplía la guardería



El éxito del nuevo centro de educación infantil de 0 a 3 años, que en su primer curso escolar ha visto cubiertas las 18 plazas que ofertaba, ha hecho casi obligatoria su ampliación. De este modo, a lo largo del mes de agosto, las obras volverán a la planta baja del edificio de las

monjas, donde se va a habilitar una nueva unidad que aumentará la capacidad de la guardería hasta los 28 niños. La nueva aula ocupará el espacio que actualmente hace las veces de despacho de las educadoras, por lo que la oficina será trasladada a la segunda planta de este inmueble propiedad de la

Congregación Hijas de la Cruz. Estos trabajos serán subvencionados entre el Gobierno de Navarra y el Ayuntamiento de Valtierra y deberán estar finalizados para el mes de septiembre, en que dará comienzo el próximo curso.

Tras la ampliación y de acuerdo al reglamento establecido por Educación, el centro prevé agrupar a los niños por edades, disponiendo en una clase a los alumnos de entre 1 y 2 años, y en la otra a los mayores.

La incorporación al centro de otros 10 alumnos para el curso 2003-2004, irá unida a la de un nuevo educador o educadora, cuya contratación por la Congregación se hará efectiva en los próximos días.

Los cambios afectarán también al horario del servicio, que permanecerá abierto una hora más y aún hay más novedades. **Pág. 4**

## A la vista la segunda fase del polígono



El polígono industrial tras las obras de la primera fase.

Las obras de la primera fase del polígono de servicios de Valtierra no sólo han concluido, sino que todo el suelo disponible ha quedado adjudicado, recientemente. Un total de siete empresas (cinco de Valtierra y dos de Arguedas) se han hecho con las once parcelas en que fueron distribuidos los 36.000 metros cuadrados de superficie del área industrial del municipio y su establecimiento definitivo se hará efectivo de aquí a dos años.

Ante estas perspectivas, el Ayuntamiento se ha puesto a trabajar en lo que será la futura segunda fase del proyecto, si bien hasta el momento lo único que se ha decidido es

adjudicar a NASUINSA un estudio pormenorizado que revele la mejor ubicación posible de la nueva área.

Los planes del Consistorio pasan por destinar la futura segunda fase a empresas de gran envergadura y que requieran de amplias superficies para el desarrollo de su actividad. Para lograr atraer a las firmas, el Ayuntamiento y los técnicos de la empresa pública Navarra de Suelo Industrial pondrán todos los medios a su disposición para que esta segunda fase resulte más ventajosa que la primera en la que, cada metro cuadrado de suelo, ha sido vendido a 27 euros (4.500 pesetas, más I.V.A.). **Pág. 3**

## Inundaciones

A pesar de que en la mente de casi todos los valtierranos está grabada todavía la imagen en que quedó una parte del término municipal, tras las inundaciones de febrero, la realidad es bien distinta. Al cierre de este boletín, prácticamente se pueden dar por finalizados los trabajos de reparación, que han devuelto al campo del municipio su aspecto anterior, pero que el Consistorio critica en algunos aspectos. Se trata de las obras asumidas por la Confederación Hidrográfica del Ebro y que han

## Daños reparados

ejecutado las empresas Sando y Ploder con un presupuesto que ronda los 1.330 euros (228 millones de pesetas).

Según explicaron al BIM los concejales de agricultura de la anterior y actual legislatura, Jesús López y Jesús Dúcar, respectivamente, entre los materiales utilizados por las empresas adjudicatarias para la reparación de motas y defensas no se encontraba un producto que ellos consideran vital para el perfecto compactado de la tierra, como es el Buro. De esta

forma, aunque las obras son correctas el Consistorio teme que esta falta provoque consecuencias futuras como el filtrado de agua o la menor resistencia a nuevas inundaciones, por lo que no se descarta la realización de un informe en el que apoyarse si surgen problemas.

Por otro lado, la reparación de infraestructuras locales, como acequias y caminos, ha correspondido a la empresa Construcciones Alba y finalizaron hace pocos días. **Pág. 3**

Conservas

**NAPAL**

Desde 1.960

Conservas NAPAL, S.A.  
Ctra. Zaragoza, s/n  
Valtierra (Navarra)  
Tel.: 948 867 125  
Fax: 948 867 356  
www.conservasnawal.com

NEUMATICOS

**LAGUN S.L.**

SERVICIO MICHELIN

Ctra. San Adrián, s/n.  
Tfno. Taller 948 407 666 • Fax 948 867 511  
31514 VALTIERRA (Navarra)

SERVICIO 24 HORAS • Tfno. 607 421 542

SERVICIO MICHELIN

► Índice

Desde la Alcaldía	2
Información útil	2
Polígono industrial	3
Futuro centro cívico	4
La guardería se amplía	4
Elecciones municipales	5
Reciclaje de basuras	6
Estudio del Ayuntamiento	7
Plan de Intervención Global	7
Cuevas y turismo	8
Agenda cultural	8
Cursos	8

# Aprobados los primeros resultados del estudio de organización y funcionamiento del Ayuntamiento

El análisis inicial, realizado por la Asociación de la Industria Navarra, ha revelado algunas necesidades de personal y organizativas en el Consistorio.

El pasado 25 de junio se informó a la Corporación de los resultados de la primera parte del "Estudio de Organización y Funcionamiento de los Recursos Humanos del Ayuntamiento" que está siendo realizado por el Departamento de Recursos Humanos de la Asociación de la Industria Navarra (AIN). Las citadas valoraciones hacen referencia, entre otras cosas, a los medios, procesos de trabajo y aspectos de personal y organizativo.

*Una atención más confidencial y personalizada al ciudadano, agilidad de respuesta a las demandas y mejora de la coordinación entre distintas áreas del Ayuntamiento, son varias de las propuestas de AIN.*

Como se recordará, la iniciativa se enmarca dentro del Plan de Calidad elaborado por el Consistorio y su presupuesto asciende a 11.800 euros (1.963.354 pesetas), la mitad del cual será aportada por el Departamento de Administración Local del Gobierno de Navarra. El objetivo del estudio es examinar la organización y funcionamiento

de Consistorio, así como sus recursos humanos y materiales, de cara a plantear las principales necesidades y poner en marcha un plan de mejora que repercutirá en una mayor calidad de servicio al ciudadano.

## PRIMERA PARTE

La parte inicial del trabajo ha sido abordada entre los meses de abril, mayo y junio y en ella ha participado todo el Ayuntamiento. Es decir, el alcalde y concejales del anterior y actual equipo de Gobierno y oposición, el secretario, los responsables de los principales departamentos del Consistorio y el resto de empleados y funcionarios del mismo. La metodología utilizada ha sido la realización de entrevistas y reuniones con todos los participantes y el análisis de determinada información y documentación relativa a la organización y funcionamiento del Consistorio. Posteriormente, los técnicos de AIN contrastaron ese análisis con datos de otros ayuntamientos de características similares al de Valtierra, a fin de obtener una valoración más objetiva de las necesidades y carencias del mismo.

De forma concreta, dentro de lo que es la Situación y Funcionamiento general del Ayuntamiento, en estos tres últimos meses se ha estado analizando su plan y objetivos estratégicos su estructura orgánica y funcional, el sistema de planificación, seguimiento y control de la gestión que es utilizado y la forma en que son administrados los recursos humanos, locales, materiales y

técnicos del Consistorio.

El análisis ha afectado también a otras áreas como secretaría y administración, hacienda e intervención, urbanismo obras y servicios, cultura, deporte, turismo, industria, medio ambiente y agricultura.

Concluido el trabajo, los encargados de realizar el estudio del Ayuntamiento de Valtierra han reunido unos resultados en los que, según indicó el técnico de AIN, Juan Biurrún, ya se observan algunas carencias. Al parecer, el área de urbanismo requiere la contratación de un Técnico de Nivel B, al tiempo que se ha previsto sacar a concurso una plaza de empleado de servicios múltiples que está sin cubrir. Se han observado más necesidades en el área de Intervención y falta de espacio en las oficinas pero, dada la falta de medios económicos del Consistorio, el estudio propone realizar una reestructuración de los trabajadores actualmente en plantilla y evitar en lo posible nuevas contrataciones. De cualquier manera, los puestos de Técnico de Nivel B y empleado de servicios múltiples deberán ser cubiertos inevitablemente.

En lo que respecta a la organización del Consistorio, las primeras propuestas que se recogen en el estudio son la elaboración de un plan estratégico para el Ayuntamiento, la implantación de un sistema de comunicación y reuniones entre los responsables de cada área y el personal y la reflexión sobre el modelo de gestión ideal, es decir, servicios a prestar con recursos propios, servicios a

mancomunar y servicios a subcontratar. Por último, se aconseja un plan de formación anual para toda la plantilla y otro de prevención de riesgos y salud laboral.

## SERVICIO AL CIUDADANO

Las propuestas lanzadas por el personal de AIN para mejorar el servicio al ciudadano pasan por establecer un nuevo horario de atención personal y telefónica, promocionar la utilización del 012, contratar un auxiliar administrativo temporal para los meses de verano y periodos de sobrecarga de trabajo y adecuar las oficinas municipales para

una atención más confidencial y personalizada.

Para mejorar la eficacia del área de urbanismo, el plan es agrupar los diferentes servicios bajo la dirección de un solo responsable. Se trata de agilizar la capacidad de respuesta del Consistorio ante determinadas demandas de la población, como una licencia de obras.

Por último, se hace necesario mejorar la calidad de la oferta de actividades deportivo-culturales, estableciendo un plan de objetivos y actividades a medio plazo, diversificando las actividades, planificando otras nuevas, y mejorando la coordinación entre las distintas áreas y responsables del Ayuntamiento.



Oficinas del Ayuntamiento

## Fases siguientes

Durante los meses de Julio y Agosto está previsto continuar con la segunda parte del Estudio que ha sido titulada "Descripción y Valoración de todos los puestos del Ayuntamiento". En este caso, el objetivo es definir por escrito las funciones y responsabilidades de cada puesto, de forma que permita evaluar su cumplimiento y establecer las retribuciones y complementos mas adecuados.

Mientras, el próximo día 21 está previsto que el estudio sea presentado a todos los trabajadores del Ayuntamiento, para

posteriormente ir poniendo en marcha las propuestas lanzadas, lo que requerirá el involucro de los empleados en aquellas medidas que les afecten.

Este tipo de actuaciones, además de mejorar la calidad y eficacia de los servicios que el Ayuntamiento presta a los ciudadanos, tiene también como objetivo incrementar el grado de satisfacción y motivación de los trabajadores que prestan estos servicios, ya que sin su profesionalidad y colaboración esta mejora no sería posible.

## El Plan de Intervención Global recibe una subvención de 15.000 euros del Gobierno Foral

El Gobierno de Navarra, a través del Plan Foral de Drogodependencia (PFD), ha concedido una subvención de 15.000 euros al Plan de Intervención Global promovido por la Mancomunidad de Valtierra. El montante económico ha sido aprobado para la puesta en marcha de un programa de acción coordinado que pretende intervenir en los ámbitos educativo, social, familiar, relacional e institucional de los cinco pueblos y favorecer el refuerzo de hábitos de vida saludables, al tiempo que fomentar la participación social de los jóvenes.

Los responsables del proyecto explicaron recientemente que, en los próximos meses está previsto también mantener reuniones con los 5 ayuntamientos para que cada uno aporte 3.000

euros y proceder a promover actividades.

Como se recordará, los primeros pasos para llevar a la práctica el Plan Global consistieron en la formación de cinco grupos de trabajo que operarán en las cinco localidades de referencia, y el nombramiento de una Comisión de Coordinación compuesta por técnicos de salud, educación y servicios sociales que está velando por el cumplimiento del programa.

A día de hoy, el grupo más avanzado es el de Valtierra, en cuya localidad se constituyó la Asociación de Padres "Valtierrajoven" que, en cualquier caso es una asociación autónoma que trabajará por el colectivo juvenil de entre 12 y 18 años.

CONSTRUCCIONES

## ANTONIO SAMANES Y OTROS

Construcción y Promoción de viviendas en general

**Solicite información**

C/ Clavel, 17  
Teléfono 948 843 220  
31514 Valtierra (Navarra)



Retena dotará a Valtierra de servicios avanzados de Telecomunicaciones

# Valtierra ya puede disfrutar de los servicios ofrecidos por Retena

Retena, el operador de telecomunicaciones de Navarra, ha llegado a Valtierra y comercializará sus servicios integrados de Televisión, Telefonía e Internet de alta velocidad AVE. A partir de ahora, los vecinos de esta localidad tienen posibilidad de elección en el mercado de las telecomunicaciones y, además, podrán beneficiarse de las ventajas que ofrece la red de fibra óptica.



Telefonía



Televisión



Internet

Retena está realizando una fuerte inversión con el objetivo de completar el despliegue de su propia red de fibra óptica en localidades de Navarra entre las que se encuentra Valtierra, que ya puede disfrutar de estos servicios. Actualmente la operadora navarra ha alcanzado una cobertura del 30 por ciento en la Comunidad, con más de 200 kilómetros de fibra óptica desplegados. Valtierra es una de las primeras localidades navarras en disfrutar de servicios avanzados de telecomunicaciones.

## LOS SERVICIOS RESIDENCIALES DE RETENA

Retena es la operadora por cable de Navarra, la única que puede ofrecer mediante esta tecnología y con red propia los servicios de Telefonía, Televisión e Internet de Banda Ancha. Con la llegada de Retena a Valtierra, los vecinos de la localidad podrán disfrutar de servicios avanzados de telecomunicaciones hasta ahora sólo disponibles en Pamplona y Tudela.

Con la Telefonía de Retena, los clientes de la operadora pueden disfrutar de un ahorro mínimo de un 10% en comparación con el operador de referencia en cuota mensual y un importante ahorro en sus llamadas. Además, podrán conservar su número de teléfono de toda la vida si así lo desean de forma totalmente gratuita.

Otro de los servicios que ofrece Retena es la Televisión. Su oferta básica la componen más de 40 canales de todos los géneros para toda la familia: deportes, cine, series, infantiles, documentales, musicales, internacionales... Esta oferta la completa con los 14 canales de "televisión a la carta" donde los abonados pueden comprar la película de estreno o partido de fútbol que deseen a unos precios únicos en el mercado.

Por último, otro de los servicios de Retena es Internet de banda ancha AVE con la tarifa plana 24 horas más

competitiva del mercado y sin ocupar la línea de teléfono. Mediante el AVE de Retena los internautas pueden disfrutar de un acceso de alta velocidad, sin

Los hogares y empresas de Valtierra podrán disfrutar a través de la red propia de fibra óptica de Retena de Telefonía, Televisión e Internet de Banda Ancha AVE.

necesidad de mirar el reloj ni de controlar el volumen de tráfico que se descargan, de manera que puedan disfrutar de todo lo que Retena y La Red les ofrece como es:

- Tarifa Plana 24 horas
- Alta velocidad de acceso
- Liberación de la línea telefónica
- Conexión permanente a internet
- Hasta 5 cuentas de correo electrónico
- Alojamiento: 50 MB para publicación de páginas personales con una cuenta FTP para realizar las actualizaciones;
- Otros servicios como FTP, Chat, Foros de discusión, juegos en red, manual de uso de cablemodem y atención al cliente 24 horas los 365 días del año.

Además, Retena proporciona servicios adaptados y adecuados a cada necesidad con diferentes velocidades (128 Kbps, 256 Kbps, 512 Kbps, 1 Mbps y 2 Mbps), con total flexibilidad en la contratación y con la mejor atención posible a nuestro cliente, una atención local y personalizada durante las 24

horas al día los 365 días del año.

## SERVICIOS A EMPRESAS

En el mercado empresarial, Retena ofrece un servicio integrado de telecomunicaciones con la mejor relación calidad-precio del mercado, aportando a la empresa ahorro y comodidad al poder contar con un solo proveedor, una única factura y atención al cliente unificada y personalizada.

Los servicios de telecomunicaciones de la operadora navarra están diseñados para atender cualquier necesidad de las empresas independientemente de su tamaño. Es por ello por lo que se dirige a todo tipo de empresas: desde pequeños negocios o despachos de profesionales liberales a PYMES y grandes empresas.

Retena también ofrece a sus clientes-empresa el más completo equipo de expertos en telecomunicaciones para asesorarles día a día y de forma gratuita permitiendo de esta forma que puedan dedicarse en exclusiva a la gestión de su negocio. Y, además, pone a disposición de sus clientes un teléfono de atención al cliente, también gratuito, especial para empresas las 24 horas del día todos los días del año: el 1451.

Además de los servicios de televisión, telefonía e Internet de Banda Ancha AVE (256Kbps, 512Kbps, 1Mbps y 2Mbps), Retena ofrece los siguientes servicios de valor añadido: hosting, housing, líneas de datos dedicadas, acceso corporativo a Internet en líneas punto a punto, registro y mantenimiento de dominios y creación y diseño de páginas web.

En definitiva, Retena quiere consolidarse como el mejor asesor en nuevas tecnologías de las empresas navarras ya que los servicios de Retena están diseñados para atender cualquier necesidad de las empresas independientemente de su tamaño.

## Breves ● Breves

### Personal para Valtierra TV

Los miembros de Valtierra TV comunican a todos los valtierranos que estén interesados en unirse al equipo durante las fiestas de San Ireneo que están a falta de personal para cubrir el amplio programa de actos que actualmente ultima la Comisión de Festejos. El llamamiento va dirigido de forma especial a los jóvenes, pero cualquier persona con ganas de trabajar puede ser de gran ayuda. Como incentivo, el equipo de Valtierra TV ha adelantado que será un trabajo remunerado, aunque de momento se desconocen las tarifas. El canal local se plantea ofrecer este año el mismo servicio que en fiestas pasadas, lo que incluye dos emisiones en directo (concierto de la tarde y vacas), más un resumen de cada día que saldrá en antena a partir de las diez de cada noche. Para más información ponerse en contacto con los miembros de VTV.

### A vueltas con las basuras

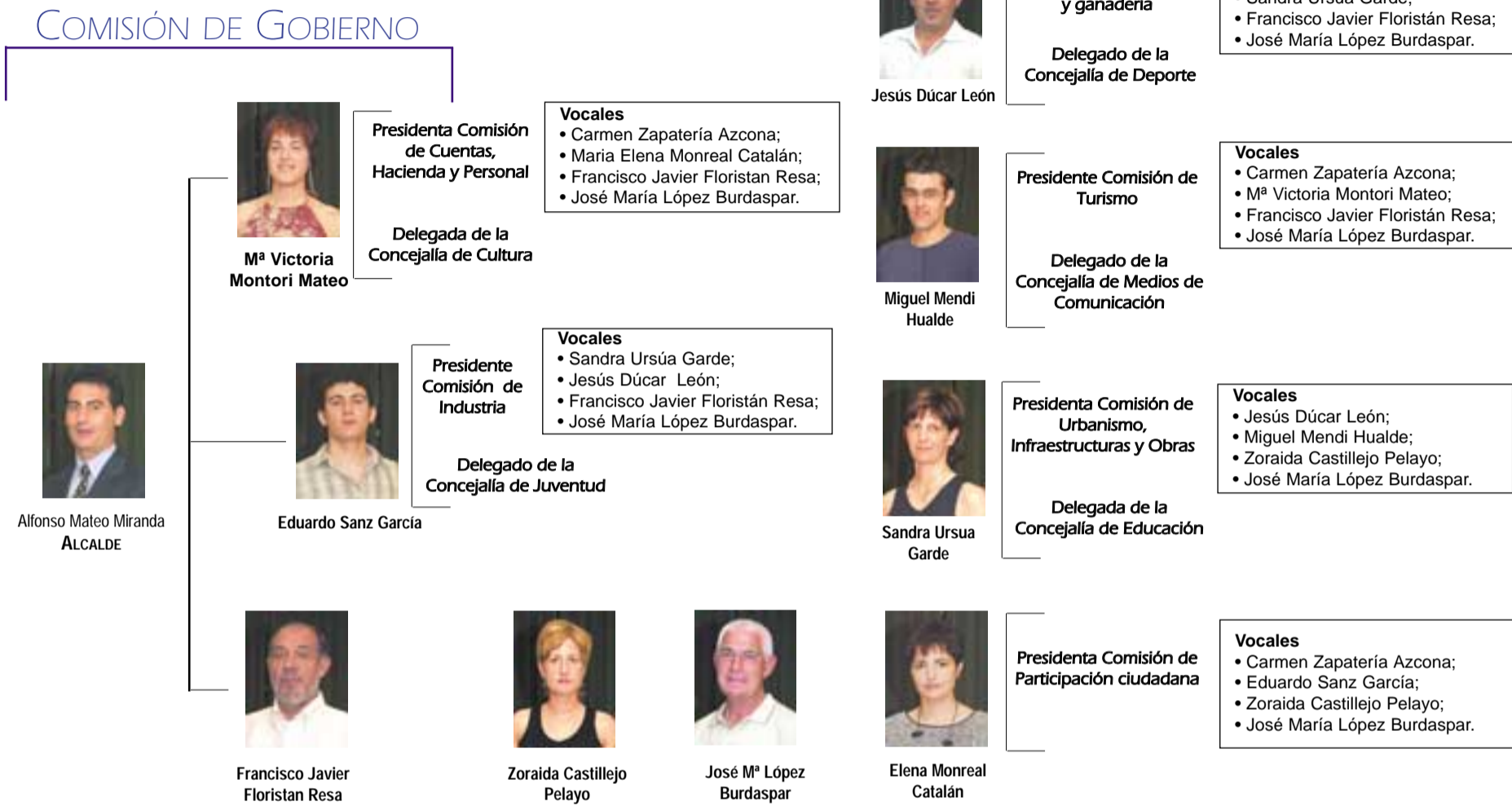
En la anterior edición del BIM, el Ayuntamiento hizo un llamamiento a la población a tomar conciencia de la importancia del reciclaje que, al parecer, no ha logrado corregir ciertas conductas. De seguir así, un acto tan simple y convencional como ha venido siendo el sacar la basura acabará por convertirse en un problema social si el ciudadano no asume de una vez por todas la dificultad que entrañan los desechos que genera. ¿Por qué depositamos en la misma bolsa unas pilas gastadas y una caja de leche vacía si en nuestra casa ocupaban armarios muy diferentes?, ¿Por qué en una sociedad tan consumista se siguen reutilizando las bolsas de basura? El Consistorio invita a todos los vecinos a reflexionar sobre el tema, recordando que es el aumento progresivo de nuestro nivel de vida lo que ha disparado el volumen de residuos por lo que lo justo es que contribuyamos a su mejor control. Asumamos de una vez por todas que no descargar la basura a granel, cumplir el horario de vertido (establecido de las siete de la tarde a las 6 de la mañana) o depositar cada residuo en su contenedor correspondiente deben ser hábitos tan cotidianos para los vecinos como el lavarse la cara al levantarse. Si no lo hacemos por nosotros mismos, porque somos incapaces de entender el beneficio que conlleva la práctica del reciclaje y de la selección de las basuras o porque no nos importa lo más mínimo nuestro entorno y el medio ambiente, hagámoslo al menos por respeto a los demás.

# La nueva Corporación Municipal

Once concejales integran la corporación municipal de Valtierra. Tras las elecciones municipales del 25 M, tres grupos políticos forman parte de ella y los nuevos electos tomaron posesión de sus cargos el pasado 14 de junio.

- Partido Socialista de Navarra (alcalde y siete concejales);
- Unión del Pueblo Navarro (dos concejales);
- Convergencia de Demócratas de Navarra (un concejal)

El organigrama del Consistorio para la presente legislatura ha quedado definido de la siguiente forma:



## REPRESENTANTES DE LA CORPORACIÓN EN TODA CLASE DE ÓRGANOS

- **Consejo Escolar:** Mª Elena Monreal Catalán
- **Comunidad de Bardenas Reales:** Alfonso Mateo Miranda
- **Mancomunidad Deportiva Ebro:** Eduardo Sanz García; Miguel Mendi Hualde.
- **Mancomunidad de Servicios Sociales de Base:** Carmen Zapatería Azcona; Mª Victoria Montori Mateo; José María López Burdaspar
- **Mancomunidad Residuos Sólidos de la Ribera:** Sandra Ursua Garde
- **Residencia de ancianos San José:** Alfonso Mateo Miranda; Mª Victoria Montori Mateo; José Mª López Burdaspar
- **Sindicato de Riegos el ferial:** Jesús Dúcar León; Francisco Javier Floristán Resa; José Mª López Burdaspar
- **Sindicato de riegos Valtierra:** Jesús Dúcar León; José Mª López Burdaspar
- **Consejo de Salud:** Alfonso Mateo Miranda
- **Sociedad Polideportiva La Plana:** Eduardo Sanz García
- **Consortio EDER:** Miguel Mendi Hualde.

## 24 años eligiendo representantes

Las elecciones municipales del pasado 25 de mayo fueron las séptimas en la historia democrática de Valtierra. Desde las primeras, en 1979, un total de siete candidaturas han obtenido representación en el Consistorio, cuya alcaldía ostenta el Partido Socialista desde 1983.

Desde los primeros comicios municipales de la historia democrática de Valtierra, celebrados en 1979, los valtierranos han sido llamados a las urnas en siete ocasiones para elegir a sus representantes locales. En 24 años, siete candidaturas han obtenido representación en el Consistorio de las que sólo dos han alcanzado la alcaldía, la Candidatura Unitaria de Izquierdas de Valtierra (1979) y el Partido Socialista de Navarra (1983, 1987, 1991, 1995, 1999 y 2003). Este dato unido a la evolución del índice de participación en los comicios, cuya media en Valtierra se mantiene por encima del 82%, ponen de relieve que el mapa político de la localidad está

bastante definido. Desde su primera inclusión electoral en 1983, la candidatura socialista de Valtierra, que en los siete procesos electorales de carácter municipal ha acumulado un total de 5.227 votos, sigue siendo la fuerza más votada, seguida a gran distancia por el segundo partido, UPN, con un total de 1.675 votos. Esta fuerza irrumpió en el panorama municipal en 1991 y en aquellos comicios obtuvo 4 de los 11 concejales con que cuenta el Consistorio. Sin embargo, cuatro años más tarde, la candidatura regionalista perdería representación a favor de Convergencia de Demócratas de Navarra (CDN) que a día de hoy se mantiene como tercera fuerza.

### LAS PRIMARIAS DE 1979.

Las primeras elecciones municipales de la actual democracia tuvieron lugar en 1979. En aquellos comicios la candidatura Unitaria de Izquierdas de Valtierra se alzó como vencedora y con un

total de 1105 votos obtuvo ocho concejales en el Consistorio. La segunda fuerza protagonista fue la Unión de Centro Democrático (UCD), que consiguió 510 votos y tres concejales. Estas dos candidaturas estrenaron los asientos del salón de plenos del Ayuntamiento valtierrano, pero su trayectoria se desvaneció tras la primera legislatura. Merece la pena destacar que los comicios municipales de 1979 han pasado a la historia como unos de los de menor participación electoral (76,59%) y

mayor porcentaje de abstención (21,22%). Esta cifra sería superada no obstante en los comicios de 1999, celebrados en un contexto histórico muy diferente, en los que el porcentaje de renuncia al voto alcanzó un 22,43%. El índice de participación más elevado se registró en 1987 en que el voto se hizo efectivo por un 89,27% del electorado.

Tras las primarias de 1979, las siguientes citas con las urnas tuvieron lugar en 1983, 1987, 1991, 1995, 1999 y 2003. A continuación se detallan los datos más relevantes:

	1979	1983	1987	1991	1995	1999	2003
<b>Censo Electoral</b>	2083	2053	2066	2095	2106	2144	2131
<b>Nº de votantes</b>	1637	1666	1864	1779	1748	1658	1682
<b>Abstención</b>	440	375	201	311	359	481	424
<b>Votos válidos</b>	1626	1651	1829	1740	1679	1603	1636
<b>Nulos</b>	9	18	18	20	33	20	24
<b>Blancos</b>	8	9	18	24	35	40	47
<b>Participación</b>	76,59 %	81,15 %	89,27 %	84,92 %	84,57 %	77,33 %	79,96 %
<b>Candidaturas</b>	CUIV (8 concejales) UCD (3 concejales)	PSOE (7) I.V. (4)	PSN(6) CUV(5)	PSN(7) UPN(4)	PSN(7) UPN(2) CDN(2)	PSN(8) UPN(2) CDN(1)	PSN(8) UPN(2) CDN(1)

En el gráfico se muestra la evolución de las candidaturas a lo largo de la historia

# Un lugar para el ocio y el encuentro

*El Ayuntamiento propone la construcción de un centro cívico ideado como un nuevo concepto de servicio al ciudadano.*



Antiguo casino La Esperanza.

A principios de año, el Ayuntamiento de Valtierra trasladó al Departamento de Bienestar Social, Deporte y Juventud del Gobierno de Navarra la necesidad de dotar a la localidad de un edificio de carácter social, cultural y de ocio que diera cabida a todos los valtierranos. La idea de construir un centro cívico ya había sido contemplada con anterioridad por el Consistorio, pero el cierre de la antigua Sociedad Recreativa la Esperanza, por el mal estado del inmueble, motivó la propuesta ante el Ejecutivo Foral. A finales del mes de mayo, esta solicitud se hizo efectiva y el citado Departamento concedió al Ayuntamiento de Valtierra una

subvención de 240.404 euros, al amparo de la convocatoria de ayudas a entidades locales para inversiones en servicios sociales a la tercera edad prevista para el año 2003.

El proyecto de construcción de un centro cívico en Valtierra promovido por el Consistorio tiene un presupuesto estimado de 1.109.684 euros y contempla su ubicación en el solar del antiguo casino, en la calle la Lechuga. El hecho de haber escogido este emplazamiento responde a la imposibilidad del Ayuntamiento de hacer frente por sí solo al coste de las obras, por lo que su propuesta se ha hecho extensible a todos los vecinos. Es decir, el Consistorio asumirá la ejecución del

proyecto, con el fin de optar a la subvención, y el resto sería aportado por los socios de la agrupación la Esperanza a quien se cedería la gestión del futuro centro por poseer además la propiedad del inmueble. Próximamente está previsto que se convoque a todos los vecinos a una Asamblea en la que el proyecto será sometido a votación popular. Como única propuesta alternativa la sociedad recreativa barajó en un principio la posibilidad de levantar un nuevo casino que supla al anterior.

#### POSIBLES DOTACIONES

Recientemente, el alcalde de Valtierra, Alfonso Mateo, detalló un poco más la propuesta

lanzada por el Ayuntamiento, que no obstante requiere ser perfilada en algunos aspectos. "El edificio ha sido contemplado como un lugar de reunión para todos los valtierranos, desde los más pequeños hasta los más mayores, donde se daría un trato especial a la tercera edad. Valtierra carece de un edificio para todos y en determinadas fechas se echa en falta, sobretudo por parte de las mujeres y los matrimonios más veteranos. Además, la sociedad actual demanda edificios con la máxima rentabilidad posible", dijo Mateo.

En un intento por adaptar la vocación de servicio de este proyecto a los tiempos en que vivimos, el Consistorio ha ideado un centro que iría más allá de un simple espacio para la reunión entre vecinos. Sería además un lugar en el que promover actividades con el fin de aunar cultura y ocio y, como tal, constituye la obra social más relevante de cuantas tiene a la vista el Ayuntamiento.

De llevarse a cabo finalmente, el edificio quedaría dispuesto en planta baja, 1ª y bajo cubierta. En el primero se habilitaría un amplio salón social para usos múltiples y otras instalaciones como cafetería o discoteca.

La primera planta albergaría otro lugar de encuentro y quizá una ludoteca y la bajo cubierta se convertiría en un lugar idóneo para la cultura y el pensamiento a través de una sala de reuniones.

Según se explicó desde la alcaldía, para dar luz verde a este proyecto se requiere de un compromiso firme por parte de la población de unirse al proyecto, asociándose a la agrupación la Esperanza que pasaría a vincular a todas las generaciones del pueblo.

Previsiblemente, antes de las Fiestas Patronales se convocará a todos los valtierranos a una Asamblea en la que se darán a conocer los pormenores de esta propuesta, los servicios que se contemplan y el modo de financiación previsto. En esta reunión se decidirá definitivamente la conveniencia o no de seguir adelante con el proyecto.

Si la votación popular resulta favorable, se abrirá un periodo de captación de socios y se establecerá una cifra mínima para la viabilidad del proyecto. A partir de aquí, sólo restaría la redacción del proyecto definitivo y la ejecución material de la obra cuya culminación se vislumbra a partir de 2005.

## La guardería amplía su capacidad

*La gran aceptación del nuevo centro educativo de 0 a 3 años ha hecho necesaria su ampliación, recién finalizado el primer curso escolar. Unos pequeños retoques bastarán para dotar a la guardería de 10 nuevas plazas con las que se dará cabida a niños de un año.*

Han pasado nueve meses desde que comenzara a funcionar la nueva guardería, de tipo concertado y adaptada a la normativa, de Valtierra y el centro ya se ha quedado pequeño. Las dieciocho plazas ofertadas para el primer curso escolar del ciclo educativo de 0 a 3 años no son suficientes para cubrir la demanda del servicio que existe en el municipio, por lo que se ha decidido realizar unas peque-

ñas obras en el centro con las que dotarlo de más espacio. Como se recordará, la planta baja del edificio de las monjas fue habilitada como guardería el año pasado para poder implantar en la localidad el ciclo educativo de 0 a 3 años y requirió la firma de un convenio entre el Consistorio y la Congregación Hijas de la Cruz cuya validez era de dos años.

Se trata, por tanto, de una iniciativa provisional hasta que sea construido el centro de educación infantil definitivo.

Para acondicionar la planta baja del edificio ubicado en el Paseo de la Ribera fueron necesarias una serie de reformas, exigidas por el Departamento de Bienestar Social de acuerdo a la normativa vigente. Sin embargo, ante la falta de espacio existente en la planta baja del inmue-

ble se optó por habilitar una única aula con capacidad para 18 niños de entre 2 y 3 años. En los últimos meses del curso, todas las plazas se habían cubierto y, a pesar de la demanda, el centro no podía acoger a más niños. De ahí la decisión de ampliar la guardería.

#### MÁS NOVEDADES

Las obras de ampliación se llevarán a cabo durante el mes de agosto, coincidiendo con el periodo vacacional y consistirán en el acondicionamiento del antiguo despacho del personal del centro como aula. Estos trabajos, que obligarán a trasladar la oficina a la segunda planta del edificio, serán subvencionados entre el Gobierno de Navarra y el Ayuntamiento de Valtierra.

Para cuando de comienzo el próximo curso, en el mes de septiembre, la guardería deberá estar dotada de esta nueva unidad en la que se prevé agrupar a niños de entre 1 y 2 años

y gracias a la cual la capacidad del centro se verá aumentada de 18 a 28 plazas.

Según indicaron desde el centro de educación infantil de Valtierra, su ampliación no será la única novedad para el próximo curso. Está previsto también que la guardería permanezca abierta durante 7 horas al día en lugar de 6 como hasta ahora, pero no obstante el horario está aún por determinar y dependerá de las necesidades de los padres. El hecho de ampliar el servicio repercutirá en la cuota de inscripción que estaba fijada en 80,96 euros. De cualquier forma, el incremento será bajo.

Por otro lado, está previsto crear una asociación de padres y madres en el centro y será contratado un nuevo educador o educadora que se unirá a la actual plantilla formada por tres docentes, una de las cuales se hace cargo de una niña con necesidades educativas especiales.

La contratación del nuevo docente corresponde a la Congregación Hijas de la Cruz, como gestora del centro, y se hará efectiva en los próximos días. La persona elegida deberá poseer la titulación requerida (maestra infantil, psicopedagoga, psicóloga, o similar).

No cabe duda de que el nuevo centro de educación infantil de Valtierra ha supuesto un desahogo para las madres trabajadoras, quienes han sabido darle un buen uso. Los servicios que venía prestando el centro, tales como almuerzo y cambio de pañales, no se verán alterados.

### Últimas cuatro plazas

Al cierre de este boletín, ya se habían cursado las preinscripciones en la guardería de Valtierra y de las 28 plazas previstas se habían cubierto 24. Todavía restaban cuatro por cubrir que quizá estén aún a disposición de cualquier interesado.

Las personas que deseen ponerse en contacto con el centro para cursar una solicitud o por cualquier otro motivo pueden hacerlo a través del siguiente número de teléfono:

948 40 77 19

# Adjudicadas las once parcelas del polígono industrial

El Ayuntamiento contempla la puesta en marcha de una futura segunda fase cuya ubicación más idónea será estudiada por NASUINSA.

Valtierra ya dispone de su propio polígono de servicios. Recientemente se han dado por finalizadas las obras de la primera fase de la zona industrial municipal, un proyecto hecho realidad gracias al esfuerzo del Consistorio y a la apuesta realizada por NASUINSA (Navarra de Suelo Industrial), como entidad pública gestora del mismo. Además, ha sido vital el interés mostrado por las siete empresas adjudicatarias de las parcelas que, en un plazo máximo de dos años, se habrán establecido en el área. El precio de cada metro cuadrado de suelo del polígono de la villa se ha vendido a 27 euros (4.500 pesetas, más IVA).

Las labores de urbanización del polígono de Valtierra, que cuenta con una superficie de 35.000 metros cuadrados, han sido llevadas a cabo por la empresa Construnavar, consistiendo básicamente en la delimitación de calles, la colocación de los suministros básicos y la disposición de 11 parcelas

consecutivas, cuyo tamaño oscila entre los 1.074 metros cuadrados de la primera y los 2.495 de la última. El proyecto se ha completado con una franja de zona verde y dos áreas de aparcamiento.

## MÁS VENTAJAS

Con la culminación de este proyecto, el Ayuntamiento ha visto cumplido su principal objetivo, dar respuesta a las necesidades de la villa potenciando las actividades productivas. Sin embargo, lejos de conformarse, el Consistorio pretende impulsar a corto plazo la segunda fase del polígono, y con ella el afianzamiento definitivo de la industria en Valtierra.

Casi al final de la pasada legislatura surgió la posibilidad de realizar un estudio pormenorizado para dar a la segunda fase la mejor ubicación posible. Continuando con el trabajo de sus antecesores en el cargo, la actual Comisión de Industria del Ayuntamiento de Valtierra, presidida por Eduardo Sanz

García, planea que la adjudicación del citado estudio a NASUINSA se lleve a cabo a mediados de septiembre, coincidiendo con el final del periodo vacacional. Según adelantaron desde la Comisión de Industria, la idea inicial es que esta segunda fase resulte aún más ventajosa y atractiva para las empresas, ya que será destinada a dar cabida a firmas de mayor envergadura y que requieran de amplias superficies para desarrollar su actividad. La oferta que pretende realizar el Consistorio para acaparar el interés de las empresas tendrá que ser estudiada, ya que debe incluir una ubicación estratégica y un precio asequible del metro cuadrado.

Desde la Comisión han asumido de antemano la dificultad que entraña el atraer empresas al polígono municipal por el interés de todas las localidades riberas de lograr el máximo desarrollo industrial. Pero dada la necesidad de generar puestos de trabajo, el proyecto ha adquirido un carácter prioritario.



Obras de urbanización en el polígono industrial

## Las nuevas empresas

Las once parcelas dispuestas en la primera fase del polígono han sido ya adjudicadas en su totalidad. Siete empresas de la zona han hecho posible que la recién construida zona industrial de Valtierra goce de una ocupación plena. Desde ahora y hasta dentro de dos años, como máximo, las firmas adjudicatarias deberán ir poniendo en marcha sus proyectos e iniciar su actividad. Las nuevas empresas a la vista y sus propietarios son los siguientes:

PARCELA	M <sup>2</sup>	NOMBRE
nº 1	1074	José Luis Pérez Castillejo (Valtierra) Taller Mecánico.
nº 2	1163	Hermanos Arce (Valtierra) Edificio Fiscal.
nº 3	1252	Construcciones Katanga (Valtierra) Almacén de material.
nº 4 y 5	1340 y 1438	Benito Samanes (Arguedas) Cámaras frigoríficas.
nº 6, 7 y 8	1543, 1648 y 1755	Pedro Luis Villafranca (Valtierra) - (Logística).
nº 9 y 10	1858 y 1963	Jesús Irisarri (Arguedas) Taller del Automóvil.
nº 11	2495	Jorge Jiménez, José Ignacio Mateo y José Luis Sillero (Valtierra) Hostal-Albergue.

## Los daños causados por las inundaciones, prácticamente reparados

Al cierre de este número del BIM, se pueden dar casi subsanados los daños que en el mes de febrero provocaron las inundaciones en el término municipal de Valtierra. Las obras han incluido, por un lado, el arreglo de los desperfectos ocasionados por el agua dentro del dominio público hidráulico (motas, defensas, márgenes de los ríos...) que la Confederación Hidrográfica del Ebro asumió de su competencia y, por otro, la

reparación de infraestructuras públicas, como acequias y caminos, cuyo coste fue asumido por el Gobierno Foral.

En el caso de las primeras, las empresas Sando y Ploder han sido las encargadas de ejecutar unos trabajos que dieron comienzo a los pocos días del siniestro y que concluyeron a mediados de junio. El presupuesto destinado por la CHE a estas labores centradas básicamente en Soto Bajo y parte de Soto Alto ha rondado los 1.330

euros (228 millones de pesetas). El Ayuntamiento de Valtierra ha dado el visto bueno a estas obras, pero no obstante se muestra en desacuerdo con el material utilizado. En su opinión, se ha prescindido de un producto fundamental para obtener un buen compactado de la tierra, como es el buro que al mezclarse con grava haría las veces de hormigón. Según indicaron el actual concejal de agricultura, Jesús Dúcar, y su antecesor en el cargo, Jesús López, "esto podría provocar el filtrado del



Defensa del Río Ebro

agua o menor resistencia en caso de una nueva inundación". En tal caso, se tomarían las medidas consiguientes por lo que no se descarta la realización de un estudio que justifique la falta de buro de cara a problemas futuros.

En cuanto a la reparación de

infraestructuras agrarias como caminos y acequias, la empresa adjudicataria ha sido Construcciones Alba y los trabajos han consistido básicamente en el restablecimiento de caminos y acequias, la limpieza de las parcelas y la nivelación del suelo.

## Mejora en las redes de abastecimiento y saneamiento de siete calles

A lo largo de 2003 está previsto que se acometa la mejora de las redes de abastecimiento y saneamiento de un total de siete calles de Valtierra. Este proyecto forma parte del Plan Trienal de Infraestructuras Locales 2001-2003 e incluye también las consiguientes obras de pavimentación de las vías afectadas. El presupuesto total asciende a 410.176,39 euros (casi 65 millones de pesetas), que serán sufragados entre el

Departamento de Obras Públicas (70%) y el Ayuntamiento de Valtierra (30%).

Las calles aprobadas para su mejora en los próximos meses son Palacio, Castillo, Iñigo Arista, Progreso, Cantarranas, Ronda del Convento y Puerto. En el caso de las dos últimas, las obras afectarán sólo a un tramo de cada calle, mientras que en el resto se intervendrá

en la totalidad de las vías, dado su deterioro. La renovación de redes de agua corriente y saneamiento de las citadas zonas asciende a 169.796,20 euros e incluye la instalación de 62 acometidas domiciliarias, 5 bocas de riego y 19 pozos de registro en la red de saneamiento. Con estos trabajos se pretende modernizar las redes subterráneas, que en algunas calles de Valtierra se instalaron hace más de 30 años, sustituyéndolas por

materiales nuevos, más acordes con las necesidades actuales de las viviendas.

Estas operaciones provocarán un deterioro del pavimento que obliga a su reemplazo, con un presupuesto de 204.380,19 euros. La pavimentación se extenderá en una superficie total de 3.754 metros cuadrados. De ellos, en 2.959 se aplicará hormigón; en 540, adoquín de hormigón; y en 355, baldosa

hidráulica.

El pasado 14 de julio, el pleno del Consistorio aprobó la adjudicación de las obras a la empresa Madomic, por lo que se prevé que los primeros trabajos se inicien en breve. Desde la alcaldía se había intentado adelantar el proyecto en aquellas calles donde más necesidad existe, pero el Departamento de Obras Públicas desestimó la propuesta.

# Desde la Alcaldía

Alfonso Mateo Miranda • Alcalde



Alfonso Mateo

Queridos amigos:

Una nueva legislatura acaba de comenzar y, aprovechando estas líneas, quiero agradecer al pueblo la confianza que nuevamente ha depositado en nosotros. El pasado 14 de junio, la nueva corporación municipal tomó posesión de sus respectivos cargos y os adelanto que nuestro principal objetivo es trabajar única y exclusivamente por el desarrollo y bienestar de Valtierra. Pero eso sí, nos encantaría que fuera un trabajo conjunto entre el Ayuntamiento y los vecinos.

Insisto en la importancia de la colaboración ciudadana porque creo que es fundamental que exista un nexo de unión fuerte entre la sociedad y el Consistorio, que a fin de cuentas somos todos. Sólo desde el discernimiento y la pluralidad de

ideas lograremos avanzar por el buen camino y, por nuestra parte, estaremos siempre abiertos a vuestros planteamientos y sugerencias y a total disposición del pueblo, de sus inquietudes y necesidades.

De las once personas que conformamos la actual corporación, nueve se estrenan en el cargo y su ilusión y ganas de trabajar a buen seguro repercutirá en beneficio de Valtierra, contribuyendo también a mejorar la gestión de nuestro municipio.

El tercer número del BIM, ya está en vuestras manos, y realiza un seguimiento de los principales proyectos que en los últimos tiempos ha emprendido nuestro pueblo, al tiempo que pone al descubierto nuevos retos que deberemos hacer realidad si queremos activar nuestra sociedad y garantizar la

modernización de Valtierra. En este sentido, la culminación de la primera fase del polígono industrial municipal, la reorganización de los recursos humanos del Ayuntamiento y la mejora de algunos servicios, como la guardería y las telecomunicaciones serán de vital importancia de cara a un futuro que se vislumbra prometedor. Además, ya se pueden dar por concluidas las obras de reparación de los daños causados en nuestro término municipal por las fatales inundaciones del mes de febrero, lo que constituye un claro ejemplo de recuperación. Una sociedad avanzada debe ser capaz de hacer frente a las adversidades, de la misma forma que debe contar con los máximos medios a su alcance al tiempo que con servicios de calidad, adaptados a las nuevas exigencias del ciudadano. Nuestro pueblo no va a ser una

excepción y desde el Ayuntamiento queremos poner a vuestra disposición las máximas comodidades. De ahí que la construcción del futuro centro cívico de Valtierra ocupe uno de los primeros puestos en la lista de prioridades del Consistorio.

En estas páginas se detallan también las nuevas comisiones y concejalías delegadas del Ayuntamiento de Valtierra, en cuya formación se ha tenido en cuenta la importancia de optimizar el trabajo que presta cada corporativo.

Este boletín estaba previsto sacarlo en junio pero debido a la elección y constitución del Nuevo Ayuntamiento ha sido imposible editarlo en ese mes ya

que queríamos incluir el organigrama de la actual corporación.

Espero que la información resulte de vuestro agrado y que juntos hagamos realidad los objetivos que nos hemos marcado.

Un cordial saludo.

## INFORMACIÓN DE UTILIDAD

### **DIRECCIONES Y TELÉFONOS DE INTERÉS**

<b>SERVICIOS</b>	<b>Iberdrola (Atención al cliente)</b>
<b>Ayuntamiento de Valtierra</b>	901 202 020
<b>TELÉFONOS</b>	<b>Mancomunidad de Residuos Sólidos Urbanos de la Ribera</b>
Oficinas: 948 867 164 - 948 867 023	948 411 894
Fax: 948 407 582	<b>Recogida de residuos voluminosos:</b>
<b>Biblioteca Pública</b>	948 713 179
948 407 754	<b>Parroquia Santa María</b>
<b>Casa de Cultura</b>	948 867 058
948 867 575	<b>Polideportivo Municipal</b>
<b>Centro de Salud</b>	948 867 414
948 843 200	<b>Servicios Sociales de Base</b>
<b>Colegio Público "Félix Zapatero"</b>	948 844802
948 843 202	<b>Residencia de Ancianos San José</b>
<b>Cuartel de la Guardia Civil</b>	948 867 178
948 867165	<b>Retena (TV por cable)</b>
<b>Escuela de Música</b>	948 070707
948 407731	

### **FARMACIAS DE GUARDIA**

<b>14 - 20 de Julio</b> <i>Farmacia Iribas Sáez de Jáuregui</i> C/ Las Salinas, 26 Tel. 948 867 583 VALTIERRA	Plaza Calahorra, 1 Tel. 948 845 224 VILLAFRANCA	Pº Ribera, 146 Tel. 948 843 224 VALTIERRA	Tel. 948 845248 VILLAFRANCA
<b>21 - 27 de Julio</b> C. Cambra Goñi Avda. de Navarra, 8 CADREITA	<b>11 - 17 de Agosto</b> <i>Farmacia J.C. González Gavari</i> C/ Larga, 45 Tel. 948 836 232 CADREITA	<b>1 - 7 de Septiembre</b> <i>Farmacia Mª Carmen Aracil</i> Plaza Gral. Clemente, 3 Tel. 948 844 686 ARGUEDAS	<b>22 - 28 de Septiembre</b> <i>Farmacia Ariz Martínez</i> C/ Luis Peñalva, 17 Tel. 948 86 12 71 MILAGRO
<b>28 de julio - 03 de agosto</b> <i>Farmacia Samanes Sastre</i> C/ Real, 42 Tel. 948 830 006 ARGUEDAS	<b>18 - 24 de Agosto</b> <i>Farmacia Ariz Larumbe</i> Tvsía. Dos de Agosto, s/n. Tel. 948 861 066 MILAGRO	<b>8 - 14 de Septiembre</b> <i>Farmacia Ana Mª Pina</i> Avda. Navarra, 41 Tel. 948 406803 CADREITA	<b>29 de Septiembre - 5 de Octubre</b> <i>Farmacia Iribas Sáez de Jáuregui</i> C/ Las Salinas, 26 Tel. 948 867 583 VALTIERRA
<b>04 - 10 de Agosto</b> <i>Farmacia Marín</i>	<b>25 - 31 de Agosto</b> <i>Farmacia Sáez de Jáuregui</i>	<b>15 - 21 de Septiembre</b> <i>Farmacia Josefina Mendieta</i> Plaza Donantes de Sangre, 1	

\*Estos horarios están sujetos a variaciones.  
\*Es aconsejable llamar previamente al teléfono de localización de SOS Navarra (948 226000).

<b>DE INTERÉS GENERAL</b>	
<b>Aeropuerto Pamplona</b> .....	900 168 700
<b>Ayuda en Carretera</b> .....	900 123 505
<b>D.N.I./Pasaporte (Pamplona)</b> .....	948 150 701
<b>D.N.I./Pasaporte (Tudela)</b> .....	948 412 001
<b>Gas Navarra (San Adrián)</b> .....	948 672 212
<b>RENFE Información (Pamplona)</b> ..	948 130 202
<b>Telegramas por Teléfono</b> .....	948 222 000
<b>HOSPITALES</b>	
<b>Hospital de Navarra</b> .....	948 422 222
<b>Hospital Virgen del Camino</b> .....	948 429 400
<b>Hospital Reina Sofía (Tudela)</b> ...	948 817 000
<b>SOS NAVARRA</b>	
<b>Protección Civil</b> .....	112
<b>Bomberos</b> .....	112
<b>Policía Foral</b> .....	112
<b>Urgencias</b> .....	112
<b>Ambulancias</b> .....	112

**Edita:** Ayuntamiento de Valtierra  
**Consejo de Redacción:** Miguel Mendi Hualde, M. Elena Monreal Catalan, Carmen Zapatería Azcona, Eduardo Sanz García, Zoraida Castillejo Pelayo, Jose M. Lopez Burdaspar y CRC Comunicación.  
**Redacción y Coordinación:** CRC Comunicación y Gestión Cultural  
C/ Izalzu, 9, 1ªA 31014 Pamplona (Navarra).  
- Tel. 948 136316 / Fax: 948 136317 - E-mail: crc@municipiosdenavarra.com  
**Diseño y Maquetación:** CRC / CGC - **Impresión:** Zeroa Multimedia. Pol. Ind. Areta - Huarte (Navarra).  
**Tirada:** 1.000 ejemplares. **Depósito legal:** D.L. NA-3439/2002  
DIFUSIÓN GRATUITA

Recibe el Boletín de Información Municipal en tu correo electrónico. Suscríbete gratuitamente en [www.municipiosdenavarra.com/bim.htm](http://www.municipiosdenavarra.com/bim.htm)

Anúnciese en el BIM  
948 136 316  
CRC Comunicación

## Las cuevas, potencial turístico de Valtierra por excelencia

El proyecto Cuevas de Valtierra es uno de los más innovadores y ambiciosos de cuantos se han puesto en marcha en el municipio en los últimos años, además del buque insignia de la pasada legislatura y de la actual. Desde la apertura al público de este atractivo alojamiento rural en agosto de 2002, cientos de personas se han desplazado hasta Valtierra atraídas por su singular oferta, lo que ha convertido a esta infraestructura en uno de los focos de atracción turística más importante de la Comarca. Todo en un breve espacio de tiempo y con la última parte del proyecto aún por ejecutar.

La vuelta a los más originales antepasados de Valtierra ha puesto de manifiesto que su historia y atractivos propios

constituyen la base de una oferta turística diferenciada y de calidad para Valtierra. Al menos, estas son las premisas de la actual Comisión de Turismo que ya tiene marcados unos objetivos muy claros y específicos para los próximos cuatro años. Básicamente, la labor del Ayuntamiento estará orientada a consolidar la proyección de Valtierra en el exterior y su desarrollo turístico con acciones como la rehabilitación de los entornos más degradados del pueblo y el mantenimiento de aquellas zonas que despierten un mayor interés entre vecinos y visitantes. Además, ahora más que nunca, los miembros de la Comisión se han propuesto encauzar en poco tiempo la finalización del proyecto "Cuevas de Valtierra", aprovechando el tirón de que goza el

original alojamiento y como principal estrategia para el impulso turístico de Valtierra. Según adelantó el presidente de la Comisión, Miguel Mendi Hualde, "de las 10 cuevas contempladas en el proyecto para su rehabilitación como alojamiento, restan 6 por acondicionar, entre ellas la cueva-museo". En la misma línea, el joven corporativo aseguró que el Consistorio apoyará cualquier iniciativa particular encaminada a la recuperación de cuevas.

El programa del Consistorio contempla también la señalización informativa en las principales carreteras y vías de acceso al pueblo y la edición de varias guías de Valtierra en las que se recojan los aspectos culturales, gastronómicos o festivos más relevantes del municipio. Pero quizá, el objetivo en que la recién nombrada Comisión de Turismo del Consistorio ha depositado una mayor ilusión es en la edición de un libro sobre las primitivas cuevas de Valtierra, en homenaje a las personas que, en su día, cavaron las grutas, con gran esfuerzo y dedicación, en busca de un techo donde dormir y ajenos a lo que años más tarde provocaría su intrusión en las entrañas de la tierra. Cualquier dato que pueda ser aportado por vecinos o conocedores de aquella ancestral historia cavernícola de Valtierra podría resultar de gran ayuda por lo que desde la Comisión de Turismo del Consistorio se invita a los ciudadanos a colaborar con el proyecto. Los interesados en aportar sus testimonios pueden



## El 012 sigue a la espera

El ayuntamiento de Valtierra pone en conocimiento de todos los vecinos que las líneas telefónicas del servicio 012 están a punto de oxidarse debido a la no transmisión de información a través de las mismas. Comenzó a funcionar a finales de 2002 creyendo que constituiría uno de los máximos adelantos en materia de servicio al ciudadano, pero al parecer no ha logrado convencer. ¿Es posible que no convenza una herramienta de sus características que lo único que provoca es la agilización de nuestra vida cotidiana?

En las dos ediciones anteriores del BIM, este servicio que viene a ser como la voz del ayuntamiento de Valtierra al teléfono, ya fue presentado en sociedad, por lo que se os recuerda que alguien al otro lado de la línea sigue a la espera de vuestras consultas. Para todos aquellos vecinos que en un determinado momento no puedan desplazarse hasta las oficinas municipales, o quienes no compatibilicen muy bien su tiempo con el horario de oficina, también los que tienen dificultades para subir escaleras o quienes simplemente decidan aprovecharse de todas las



oportunidades a su alcance deben recordar que con sólo marcar el número de teléfono 012 tiene la posibilidad de realizar cualquiera de las gestiones que tradicionalmente les exigía desplazarse hasta al Ayuntamiento más muchas más. Sirva como ejemplo la solicitud de un certificado de empadronamiento o información sobre cualquier asunto. Todo se puede hacer a través del 012. Hasta solicitar información sobre el horario de autobuses, un determinado curso de formación, la agenda cultural... Como valor añadido, su único coste es el precio de la llamada de teléfono (0,34 euros) y no 2 euros que es lo que cuesta realizar la misma gestión si te desplazas personalmente al Consistorio. El horario del servicio 012 durante el verano comprende de las 8 a las 15 horas. ¿Por qué no probáis para que os convenzáis?.

hacerlo a través del 012 o en contacto directo con el concejal de turismo, Miguel Mendi.

Cabe recordar, que en la actualidad es el Ayuntamiento de Valtierra quien gestiona las Cuevas, como entidad promotora del proyecto y colaborador en la financiación del mismo con el

Gobierno de Navarra, la Comisión Europea y Consorcio Eder.

El consistorio ha convocado un concurso público para adjudicar la gestión de las mismas a empresa privada, con el fin de aprovechar al máximo su enorme potencial.

## Agenda Cultural y Deportiva

### CULTURA

#### AGOSTO

##### TEATRO DE CALLE.

Obra: "El club de la farándula" de Viridiana Producciones. Fecha: día 13. Lugar: Plaza de los Fueros a las 20:00 horas.

##### GRUPO FOLCLÓRICO UCRA- NIANO "JUVENTUD"

Fecha: día 14. Lugar: Plaza de los Fueros a las 22 horas.

##### CONCIERTO DE LA BANDA MUNICIPAL Y DE LA CORAL "VIRGEN DE NIEVA".

Fecha: día 15. Lugar: Plaza de los Fueros a las 22:00 horas.

##### MÚSICA SUDAMERICANA.

Grupo musical "Flamiz" (5 voces y dos guitarras). Fecha: día 16. Lugar: Plaza de los Fueros a las 22:00 horas.

##### FERIA DE ARTESANÍA.

Fecha: día 18. Lugar: Plaza de la Paz (mañana y tarde).

#### SEPTIEMBRE

##### EXPOSICIÓN DE PINTURA

Muestra pictórica de la artista

M<sup>a</sup> Ángeles Llamazares. Lugar: Casa de Cultura. Horarios: - de lunes a sábados de 18:30 a 20:30 horas. - domingos de 12 a 14 horas y de 18:30 a 20:30 horas.

#### OCTUBRE

TEATRO INFANTIL. Compañía Arte/Fusión. Obra: "Despertando Sueños" Fecha: Día 11.

TEATRO ADULTO. Obra: "Ubu Rey". Grupo "La Trapera" (Peralta). Fecha: Día 18.

#### DICIEMBRE

TEATRO ADULTO.

Obra: "Entremeses", de Cervantes. Compañía Illuna Teatro. Fecha: Día 13.

#### DEPORTE

##### AGOSTO

XVII CROSS SAN IRENEO. Fecha: día 14 a las 18:00 horas. Inscripciones una hora antes en el Ayuntamiento.

##### XVII TROFEO DE FÚTBOL VILLA DE VALTIERRA.

Fecha: día 15. Lugar: Polideportivo Municipal a las 18:00 horas.

##### PELOTA A MANO.

Partido por parejas. Fecha: día 17. Lugar: Polideportivo Municipal a las 19:00 horas.

#### CURSOS FOREM

Dirigidos a trabajadores, autónomos y desempleados que hayan trabajado en los últimos 12 meses. Fecha de comienzo: a partir de septiembre, siempre y cuando haya un mínimo de 15 personas apuntadas para cada uno de los cursos programados. Inscripciones en el Ayuntamiento. Materias: - Contabilidad y Facturación (Contaplus) - Acces y Excell avanzado.